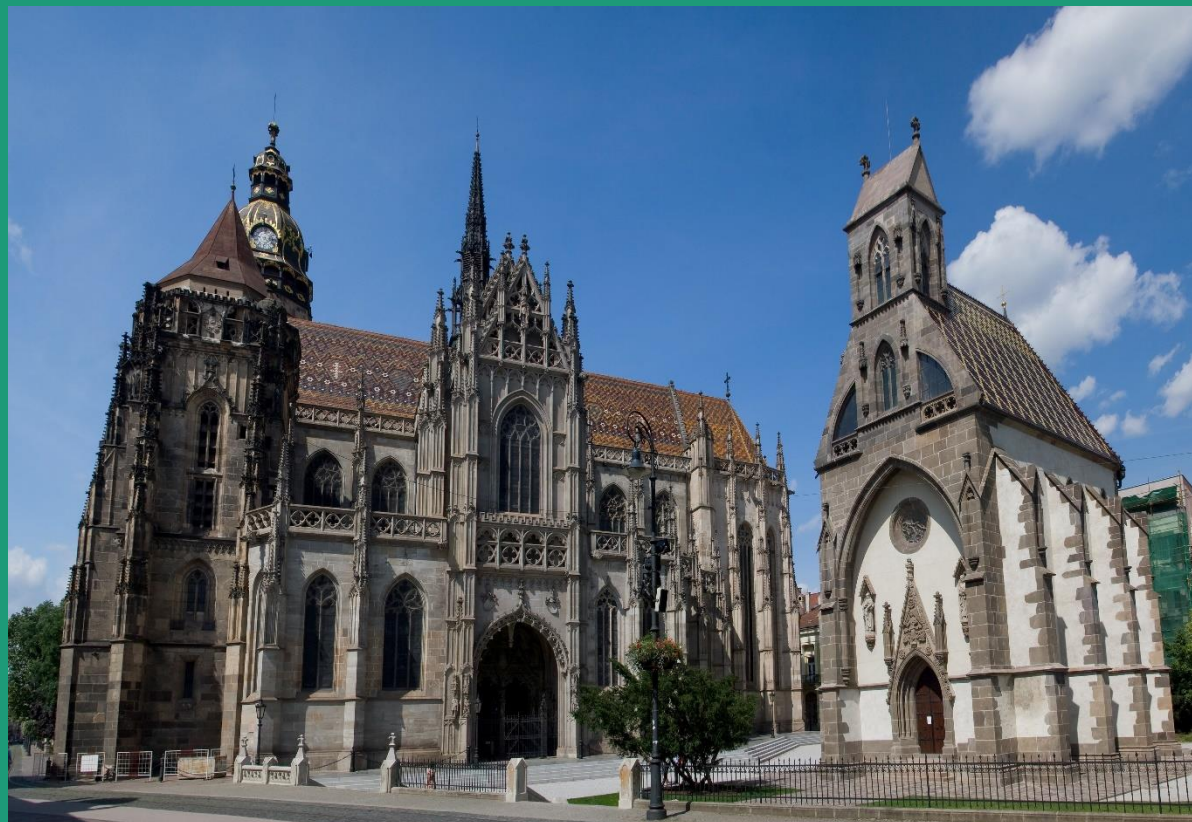


Stáž-Slovensko, Košice 11.-15.11. 2018



EVROPSKÁ UNIE
Evropské strukturální a investiční fondy
OP Praha – pól růstu ČR



11.11.2018

Příjezd

- Poznávání metropoly východního Slovenska, druhé největší město Slovenska
- Dominantou města je kostel sv. Alžběty, původně ze 14. století
- Hlavní ulice lemují historické měšťanské domy
- Již ve středověku byly Košice významné a bohaté obchodní město
- Zastoupené řemesly: zpracování kůže, bronzu, bavlny. V roce 1307 byly Košice prvním městem, které sjednocovalo kožešníky do cechu.



Základní informace ze současnosti Košic



- Východní metropola-významné politické, hospodářské a kulturní centrum
- Sídlí zde Univerzita P.J. Šafárika, Technická univerzita
- Působí zde Státní divadlo, Státní filharmonie, Východoslovenské muzeum a galerie
- V roce 2013-vyhlášené za hlavní město kultury
- Důležitý dopravní uzel: železnice a dálnice na západní Slovensko a východ
- Průmysl- IT, hutnictví, strojírenský

Základní informace o vzdělávání

- Systém je velmi podobný Českému
- Vzdělávání dětí od 2- 6 (7) let
- Předškolní rok není povinný, avšak 5 leté děti mají u zápisu přednost
- Nultý ročník – určen pro děti ze sociálně znevýhodněného prostředí
- Pedagogové pracují na směny- 2 učitelky na třídu
- Podle zákona 245/2008 §12 se počet dětí ve třídě odvíjí od věku dětí a jejich případných speciálních potřeb. Ve třídě 3-4 letých dětí je max. 20 dětí. Ve třídě 4-5 letých dětí je max.21, ve třídě 5-6 letých dětí je max. 22 dětí. Smíšené třídy mají hranici max. 21 dětí. Je možné přijmout 2 leté dítě, avšak jeho přijetím se sníží počet dětí o jedno.
- Kvalifikace učitelky MŠ- minimálně: úplné střední odborné vzdělání, ideálně: vysokoškolské 1. stupně
- Nutné kontinuální vzdělávání- karierní systém, současně je provázaný s atestacemi a mzdovými příplatky, nebo zařazením do vyšší platové třídy
- OMJ- na Východě převážně děti z rómských menšin, přistěhovalectví z různých kultur není zatím zřejmé
- Součástí sítě škol jsou PPP a SPC

12.10.2018

7:30-15:30

MŠ Hrebendová

- Inkluzivní MŠ- rómské děti
- MŠ je situovaná v rómském ghettu Luník IX- vyloučená lokalita. Okolní prostředí má nedostačující materiální a hygienické vybavení.
- Většina obyvatel sídliska pobírá sociální dávky, velký problém alkoholismus a zanedbávání dětí po materiální a psychické stránce
- Škola funguje na 100% procent, zabezpečuje dětem v největší možné míře bezpečí, stravování, rozvoj komunikačních kompetencí, hygienických a pracovních návyků
- Rodiče často nejsou schopni platit školné 15eur měsíčně, vedení školy pokrývá částečně školné ze sponzorských darů.
- Škola má 8 tříd.V průběhu roku se vymění 50% dětí. Náročné pracovat s dětmi kontinuálně.





Organizace dne, MŠ Hrebendová

- Velmi podobné jako v české MŠ
- Volné hry dle výběru dětí
- Ranní cvičení- motivační říkanka, zpěv, rytmizace
- Řízená činnost- hra s programovací včelkou
- Na třídě je snížený počet dětí
- Rómsky pedagog na třídě- pozitivní příklad pro obyvatelé sídliště
- vycházka- okolí sídliště (jedna velká katastrofa-vylomené okná, bez topení a vody, hodně odpadků na volném prostranství)
- Pedagogický oběd
- Přednáška a diskuze na téma vedení inkluzivní MŠ na Slovensku (p.ředitelka Klepáčová)



13.11.2018

7:30-15:30

MŠ Galaktická

- MŠ je situovaná na sídlišti na okraji Košic, při vzdělávání využívá waldorfské prvky
- MŠ má 6 tříd, heterogénní složení dětí, na třídách do 22 dětí, výjimka: třída nejmladších (2,5-3 roky)-snížení počet dětí
- Dopolední program kopíruje denní režim v české škole: volné hry, ranní cvičení, řízená činnost, pobyt venku, oběd. Odpoledne odpočinek, volné hry a zájmové kroužky
- Školka má 2 patra, třídy jsou poměrně prostorné, vybavení je komplet dřevěné, včetně hraček-waldorfský princip
- Děti jsou živé, rády sa zapojují do činností
- Střídání aktivit a různé činnosti oznamuje písnička

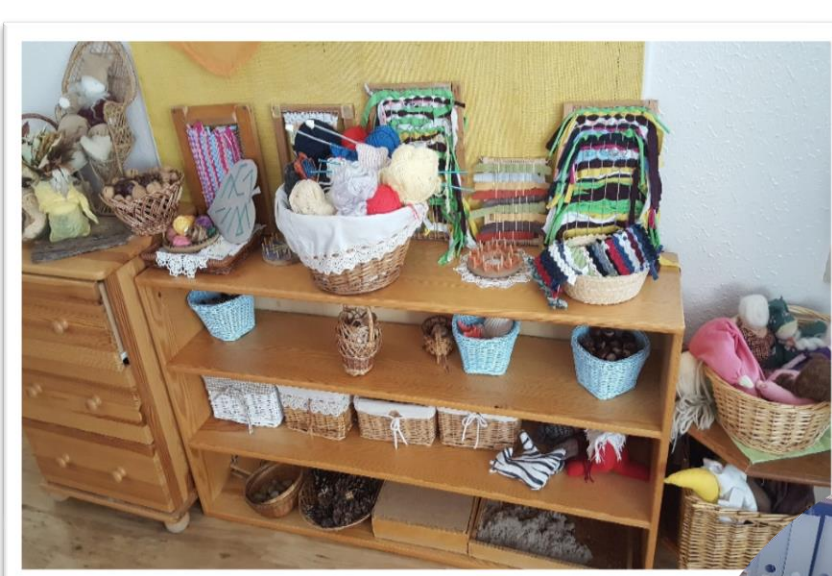
13.11.2018

7:30-15:30

MŠ Galaktická

Vybavení:

- V rámci waldorfského přístupu se MŠ snaží dětem poskytovat všestranný rozvoj v souladu s přírodou
- Třídy mají dřevěný nábytek, hračky, dekorace jsou převážně z přírodních materiálů nebo svépomocně vyrobené
- Děti jsou vedené k rukodělným aktivitám- práce v dílně, samostatné používání pilky (dítě musí oznámit učitelce, že bude pracovat v dílně), práce s vlnou, ovčím rúnem, včelým voskem
- K dispozici mají aktuální přírodniny, plody, obsahem řízené činnosti byla práce se slaným těstem a vtlačování přírodnin do výrobků
- Na ostatních třídách děti pekly chleba a zákusky, outdorová činnost (spojená ŘČ+pobyt venku)



13.11.2018

MŠ Galaktická

- Po řízené činnosti následuje Pobyt venku.
- Zahrada je rozsáhlá, prostorná, hrací prvky podporující všestranný telesný rozvoj ale i bezpečnost
- Jezírko s rybami
- Pěstitelské koutky: pěstují s dětmi zeleninu a bylinky.
- Děti zapojují do podzimních prací
- Oběd znova zahajuje říkanka, odpoledne odpočinek a volné hry nebo zájmové kroužky. My máme možnost konzultovat denní režim, dokumentaci, povídat si dětmi a učitelkami, sledovat komunikaci s rodiči



14.11. 2018

7:30-15:30

MŠ Galaktická

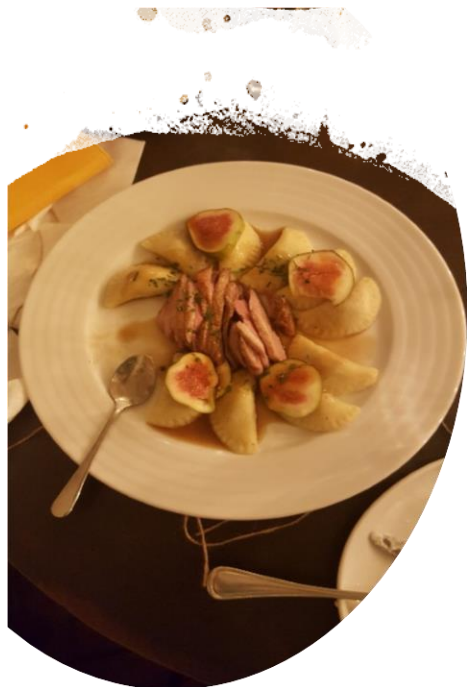
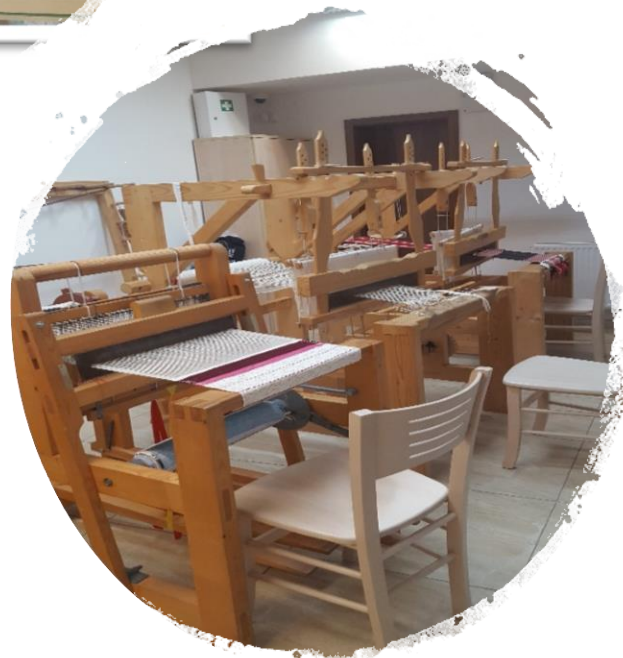
- Prezentace slovenské kultury-každá třída si připravila pásmo lidových tanců, písní, říkanek
- Potom metodické setkání- společná diskuze nad předešlým dnem- konzultace forem, metod, cílů které byly plněné v průběhu dne
- Pedagogický oběd
- Přednáška p. ředitelky Mgr. Magdoškové- vysvětlila nám filozofii waldofské školy, které prvky jsou využívány na MŠ Galaktická.
- Vysvětlení systému školství na Slovensku z pohledu vedení.
- Přednáška psycholožky PhDr. Denisy Pavlínské z Centra pedagogicko-psychologického poradenství, vysvětlila nám systém speciální péči na Slovensku
- Pracovní workshop- vyrábění svatomartinských svícňů





Kultúrní program po aktivitách v mateřských školách

- Procházka a historický výklad k vybraným historickým budovám v Košicích.
- Návštěva Východoslovenského muzea-
expozice Století v umění, Košický zlatý poklad
- Návštěva galerie VLUV- lidová tvorba
Slovenska
- Procházka lesem podél potůčka Čermeľ
- Společný čas při večeři jsme využívaly na
denní reflexe, výměnu dojmů, diskuzi k
zážitkům z dne, možná aplikace do praxe
- Ve středu večer jsme ochutnávaly typické
slovenské jídla: bryndzové halušky, pirohy na
slaný a sladký způsob. Zpřijemnily jsme si
poslední briefing k vyplňování zprávy ze
stáže.





Na co se klade důraz

MŠ Hrebendová

- Poskytnout dětem bezpečí a dostatek teplé stravy = bezpečný přístav
- Ukázat dětem lepší svět, humanistický přístup, uspokojit jim základní životní potřeby, což jejich rodiče nedokážou
- Využít ve vzdělávacím procesu co nejvíce odpadového materiálu, zabezpečit materiálně školku ze všech možných zdrojů- sponzoři, projekty, dary, charita, prodejné výstavy, zapojení matek do spolupráce s MŠ- pomoc rodinám přes sociální programy





Na co se klade důraz MŠ Galaktická

- Klid a pohoda na třídách
- Pravidelná relaxace
- Dostatek pohybu
- Propojení s přírodou a běžným životem, humanistický princip
- Lidová pohádka má čestné místo v každodenním programu- po pobytu venku se dětem čte pohádka
- Klade se důraz na samostatnost a odpovědnost- děti manipulují v dílně s pílkou, hřebíky, kladivem. Jsou poučeny o bezpečnosti, není zvýšený výskyt úrazů
- Pracovní činnosti- dokázat upéct chleba, koláč, válet těsto
- Slavení svátků a tradic
- Lidová kultura má pevné místo při práci s dětmi- práce s lidovými písní, tancem, říkankou
- Práce s přírodninami
- MŠ má velmi dobrou pověst na sídlišti





Má-li se člověk stát člověkem, musí se vzdělat.

Jan Amos Komenský



EVROPSKÁ UNIE
Evropské strukturální a investiční fondy
OP Praha – pól růstu ČR

